



**PREZES  
URZĘDU REGULACJI ENERGETYKI**

Warszawa, 15 grudnia 2004 r.

DTA-4211-50(19)/2004/4988/I/BT-S

## **DECYZJA**

Na podstawie art. 47 ust. 1 i 2 oraz art. 23 ust. 2 pkt 2 w związku z art. 30 ust. 1 ustawy z dnia 10 kwietnia 1997 r. - Prawo energetyczne (Dz. U. z 2003 r. Nr 153, poz. 1504 i Nr 203, poz. 1966 oraz z 2004 r. Nr 29, poz. 257, Nr 34, poz. 293, Nr 91, poz. 875, Nr 96, poz. 959 i Nr 173, poz. 1808) i art. 104 ustawy z dnia 14 czerwca 1960 r. - Kodeks postępowania administracyjnego (Dz. U. z 2000 r. Nr 98, poz. 1071, z 2001 r. Nr 49, poz. 509, z 2002 r. Nr 113, poz. 984, Nr 153, poz. 1271 i Nr 169, poz. 1387, z 2003 r. Nr 130, poz. 1188 i Nr 170, poz. 1660 oraz z 2004 r. Nr 162, poz. 1692)

**po rozpatrzeniu wniosku**

przedsiębiorstwa energetycznego

**PSE-Operator S.A., zwanego dalej „Przedsiębiorstwem”,**

zawartego w piśmie z dnia 22 marca 2004 r. znak: PZ/13/2004, uzupełnionym pismami: z dnia 5 kwietnia 2004 r. znak: NN/178/2004/W/SM, z dnia 19 kwietnia 2004 r. znak: ND/352/2004/W/SM, z dnia 3 czerwca 2004 r. znak: PZ/60/2004, z dnia 4 czerwca 2004 r. znak: PZ/61/2004, z dnia 12 lipca 2004 r. znak: PZ/207/2004, z dnia 14 września 2004 r. znak: PZ/581/2004, z dnia 13 grudnia 2004 r. znak: PZ/1279/2004 oraz z dnia 15 grudnia 2004 r. znak: SR/3246/2004/WT/AB

**postanawiam**

zatwierdzić ustaloną przez Przedsiębiorstwo taryfę dla energii elektrycznej, stanowiącą załącznik do niniejszej decyzji, na okres 12 miesięcy kalendarzowych rozpoczynający się od dnia 1 stycznia 2005 r.



## UZASADNIENIE

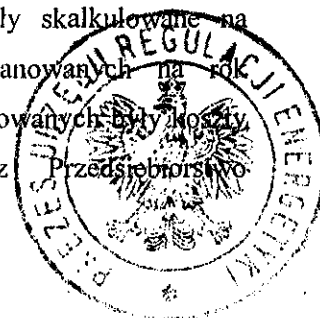
W dniu 22 marca 2004 r. Przedsiębiorstwo złożyło wniosek o zatwierdzenie taryfy dla energii elektrycznej, ustalonej przez to Przedsiębiorstwo.

Zgodnie z art. 47 ust. 1 ustawy – Prawo energetyczne, przedsiębiorstwo energetyczne posiadające koncesje ustala taryfę dla energii elektrycznej podlegającą zatwierdzeniu przez Prezesa Urzędu Regulacji Energetyki.

W trakcie niniejszego postępowania administracyjnego, na podstawie zgromadzonego materiału dowodowego ustalono, że Przedsiębiorstwo opracowało taryfę zgodnie z zasadami określonymi w art. 45 ustawy - Prawo energetyczne oraz przepisami rozporządzenia Ministra Gospodarki, Pracy i Polityki Społecznej z dnia 23 kwietnia 2004 r. w sprawie szczegółowych zasad kształtowania i kalkulacji taryf oraz rozliczeń w obrocie energią elektryczną (Dz. U. z 2004 r. Nr 105, poz. 1114), zwanego dalej „rozporządzeniem taryfowym”.

W stawkach opłat zawartych w taryfie zatwierdzonej niniejszą decyzją uwzględniony został współczynnik korekcyjny  $X_n$ , o którym mowa w § 26 ust. 2 rozporządzenia taryfowego, w wysokości adekwatnej do możliwości poprawy efektywności funkcjonowania Przedsiębiorstwa oraz zmiany warunków prowadzenia przez Przedsiębiorstwo danego rodzaju działalności w roku obowiązywania taryfy.

Stawki opłat ustalone w taryfie przez Przedsiębiorstwo zostały skalkulowane na podstawie uzasadnionych kosztów prowadzenia działalności zaplanowanych na rok obowiązywania taryfy. Podstawą do określenia wielkości kosztów planowanych były koszty związane z działalnością koncesjonowaną, poniesione przez Przedsiębiorstwo w okresie sprawozdawczym.



W tym stanie rzeczy postanowiłem orzec, jak w sentencji.

**POUCZENIE**

1. Od niniejszej decyzji przysługuje odwołanie do Sądu Okręgowego w Warszawie - sądu ochrony konkurencji i konsumentów, za moim pośrednictwem, w terminie dwutygodniowym od dnia jej doręczenia (art. 30 ust. 2 i 3 ustawy - Prawo energetyczne oraz art. 479<sup>46</sup> pkt 1 i art. 479<sup>47</sup> § 1 Kodeksu postępowania cywilnego).
2. Odwołanie od decyzji powinno czynić zadość wymaganiom przepisany dla pisma procesowego oraz zawierać oznaczenie zaskarżonej decyzji i wartości przedmiotu sporu, przytoczenie zarzutów, zwięzłe ich uzasadnienie, wskazanie dowodów, a także zawierać wniosek o uchylenie albo zmianę decyzji w całości lub w części (art. 479<sup>49</sup> Kodeksu postępowania cywilnego).

Prezes  
Urzędu Regulacji Energetyki

dr Leszek Juchniewicz




Otrzymuje:  
PSE-Operator S.A.  
ul. Mysia 2  
00-496 Warszawa

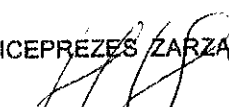
PSE-Operator  
Spółka Akcyjna  
ul. Mysia 2  
00-496 Warszawa

**TARYFA  
DLA ENERGII ELEKTRYCZNEJ  
PSE-Operator S.A.**

PREZES ZARZĄDU

  
Piotr Kukurba

WICEPREZES ZARZĄDU

  
Stefania Kasprzyk

**SPIS TREŚCI**

- 1. SŁOWNIK POJEĆ** .....
- 2. POSTANOWIENIA OGÓLNE**.....
- 3. ZASADY ROZLICZEŃ ZA ŚWIADCZONE USŁUGI PRZESYŁOWE**.....
  - 3.1. OGÓLNE ZASADY ROZLICZEŃ** .....
  - 3.2. SZCZEGÓLNE ZASADY ROZLICZEŃ**.....
    - 3.2.1. Obliczanie miesięcznej opłaty za usługi przesyłowe* .....
    - 3.2.2. Obliczanie miesięcznej opłaty abonamentowej*.....
  - 3.3. BONIFIKATY I UPUSTY ZA NIEDOTRZYMANIE STANDARDÓW  
JAKOŚCIOWYCH ENERGII ELEKTRYCZNEJ I STANDARDÓW JAKOŚCIOWYCH  
OBSŁUGI ODBIORCÓW** .....
  - 3.4. OPŁATY ZA NIELEGALNY POBÓR ENERGII ELEKTRYCZNEJ**.....
  - 3.5. ZASADY USTALANIA OPŁAT ZA PRZYŁĄCZENIE DO SIECI**.....
- 4. STAWKI OPŁAT**.....
- 5. ZESTAWIENIE I SYMBOLE POSZCZEGÓLNYCH ODBIORCÓW USŁUG  
PRZESYŁOWYCH**.....
- 6. MIEJSCA DOSTARCZANIA ENERGII ELEKTRYCZNEJ**.....
- 7. WSPÓŁCZYNNIKI UDZIAŁU ODBIORCÓW W POKRYWANIU KOSZTÓW  
SYSTEMOWYCH**.....

## 1. SŁOWNIK POJĘĆ

Użyte w taryfie PSE-Operator S.A. określenia oznaczają:

- 1.1. **grafik obciążeń** – zbiór danych określających planowane wielkości, wprowadzenia do sieci energii elektrycznej lub jej poboru przez jednostkę grafikową, oddzielnie dla poszczególnych okresów rozliczeniowych rynku bilansującego;
- 1.2. **miejsce dostarczania energii elektrycznej z sieci przesyłowej (MD)** – punkt w sieci, do którego PSE-Operator S.A. dostarcza energię elektryczną, określony w umowie o przyłączenie lub w umowie o świadczenie usług przesyłowych;
- 1.3. **miejsce przyłączenia** – punkt w sieci, w którym przyłącze łączy się z siecią, określony w umowie o przyłączenie;
- 1.4. **moc przyłączeniowa** – moc czynna planowana do pobierania lub wprowadzania do sieci, określona w umowie o przyłączenie jako wartość maksymalna ze średnich wartości tej mocy w okresie 15 minut, służąca do zaprojektowania przyłączenia;
- 1.5. **odbiorca usług przesyłowych** – każdy, kto korzysta z usług przesyłowych świadczonych przez PSE-Operator S.A. na podstawie umowy;
- 1.6. **odbiorca specjalny** – odbiorca, który w poprzednim roku kalendarzowym zużył na własne potrzeby nie mniej niż 500 GWh energii elektrycznej z wykorzystaniem nie mniej niż 50% mocy przyłączeniowej, dla którego koszt energii elektrycznej stanowił nie mniej niż 20% kosztów produkcji;
- 1.7. **operator systemu przesyłowego elektroenergetycznego** – przedsiębiorstwo energetyczne posiadające koncesję na przesyłanie i dystrybucję energii elektrycznej, odpowiedzialne za ruch sieciowy sieci przesyłowej na terytorium Rzeczypospolitej Polskiej;
- 1.8. **operator systemu dystrybucyjnego elektroenergetycznego** – przedsiębiorstwo energetyczne posiadające koncesję na przesyłanie i dystrybucję energii elektrycznej, odpowiedzialne za ruch sieciowy sieci rozdzielczej na obszarze kraju określonym w koncesji;
- 1.9. **plan rozwoju** – plan w zakresie zaspokojenia obecnego i przyszłego zapotrzebowania na energię elektryczną, uwzględniający miejscowy plan zagospodarowania przestrzennego albo kierunki rozwoju gmin określone w studium uwarunkowań i kierunków zagospodarowania przestrzennego gmin, sporządzany przez przedsiębiorstwa energetyczne zajmujące się przesyłaniem i dystrybucją energii elektrycznej dla obszaru swojego działania zgodnie z art. 16 ustawy;

- 1.10. **przyłącze** – odcinek sieci służący do połączenia instalacji lub sieci jednego podmiotu z siecią;
- 1.11. **sieć przesyłowa** – sieć służąca do przesyłania i dystrybucji energii elektrycznej,  
o napięciu znamionowym wyższym niż 110 kV;
- 1.12. **sieć rozdzielcza** – sieć służąca do przesyłania i dystrybucji energii elektrycznej,  
o napięciu znamionowym nie wyższym niż 110 kV;
- 1.13. **siła wyższa** – zdarzenie nagłe, nieprzewidywalne i niezależne od woli stron, uniemożliwiające w całości lub części wywiązanie się ze zobowiązań umownych, na stałe lub na pewien czas, któremu nie można zapobiec ani przeciwdziałać przy zachowaniu należytej staranności stron; przejawami siły wyższej są w szczególności:
- a) klęski żywiołowe, w tym pożar, powódź, susza, trzęsienie ziemi, huragan, sadź,
  - b) akty władzy państwowej, w tym stan wojenny, stan wyjątkowy, embarga, blokady, itp.,
  - c) działania wojenne, akty sabotażu,
  - d) strajki powszechne lub inne niepokoje społeczne, w tym publiczne demonstracje, lokauty;
- 1.14. **warunki przyłączenia** – warunki określone przez PSE-Operator S.A., które powinien spełniać podmiot ubiegający się o przyłączenie do sieci przesyłowej.

## 2. POSTANOWIENIA OGÓLNE

- 2.1. Niniejsza taryfa PSE-Operator S.A. zwana dalej „Taryfą” uwzględnia postanowienia:
- a) ustawy z dnia 10 kwietnia 1997 r. – Prawo energetyczne (Dz.U. z 2003 r. Nr 153, poz. 1504 i Nr 203, poz. 1966 oraz z 2004 r. Nr 29, poz. 257, Nr 34, poz. 293, Nr 91, poz. 875, Nr 96, poz. 959 i Nr 173, poz. 1808), zwanej dalej „ustawą”,
  - b) rozporządzenia Ministra Gospodarki, Pracy i Polityki Społecznej z dnia 23 kwietnia 2004 r. w sprawie szczegółowych zasad kształtowania i kalkulacji taryf oraz rozliczeń w obrocie energią elektryczną (Dz. U. z 2004 r. Nr 105, poz. 1114), zwanego dalej „rozporządzeniem taryfowym”,
- 2.2. Taryfę stosuje się w rozliczeniach z odbiorcami usług przesyłowych i podmiotami stosownie do zakresu świadczonych usług i zawartych umów z PSE-Operator S.A..

- 2.3. Niniejsza taryfa PSE-Operator S.A. określa rodzaje, wysokość, a także warunki stosowania:
- a) stawek opłat za usługi przesyłowe,
  - b) stawki opłaty abonamentowej,
  - c) bonifikat i upustów za niedotrzymanie standardów jakościowych energii elektrycznej oraz standardów jakościowych obsługi odbiorców,
  - d) opłat za nielegalny pobór energii elektrycznej,  
a także metody ustalania opłat za przyłączenie do sieci.
- 2.4. Ustalone w Taryfie ceny i stawki opłat nie zawierają podatku od towarów i usług (VAT). W odniesieniu do nich podatek VAT nalicza się zgodnie z obowiązującymi przepisami.
- 2.5. Ceny i stawki opłat zawarte w Taryfie zostały ustalone dla następujących standardów jakościowych energii elektrycznej.
- a) częstotliwość 50 Hz z maksymalnymi odchyleniami od -0,5 Hz do +0,2 Hz,
  - b) dopuszczalne odchylenie napięcia od znamionowego w czasie 15 minut w przedziale od -10% do +5% w sieciach o napięciu znamionowym niższym niż 110 kV i w sieci o napięciu 400 kV oraz  $\pm 10\%$  w sieciach o napięciu znamionowym 110 i 220 kV,
  - c) współczynniki odkształcenia napięcia oraz zawartość poszczególnych harmoniczných odniesionych do harmonicznej podstawowej nie mogą przekraczać,
    - 1,5% i 1,0% - dla miejsc przyłączenia leżących w sieci o napięciu znamionowym wyższym niż 110 kV,
    - 2,5% i 1,5% - dla miejsc przyłączenia leżących w sieci o napięciu znamionowym nie wyższym niż 110 kV i wyższym niż 30 kV,
- 2.6. Warunkiem utrzymania napięcia w granicach określonych w pkt a) ÷ c) jest pobieranie przez odbiorcę mocy nie większej od mocy umownej, przy współczynniku  $\text{tg } \varphi$  nie większym niż 0,4.



### 3. ZASADY ROZLICZEŃ ZA ŚWIADCZONE USŁUGI PRZESYŁOWE

#### 3.1 Ogólne zasady rozliczeń

- 3.1.1. Odbiorcy usług przesyłowych za usługi związane z przesyłaniem i dystrybucją energii elektrycznej wnoszą do PSE-Operator S.A. opłatę obliczoną jako sumę opłat wg stawki abonamentowej i stawek opłat przesyłowych. Rozliczenia prowadzone są z podmiotami korzystającymi z usług przesyłowych na podstawie umowy o świadczenie usług przesyłowych.
- 3.1.2. **Stawki opłat przesyłowych** związane z poszczególnymi usługami dzielą się na:
- 3.1.2.1. **stawki sieciowe**, związane z usługą przesyłania i dystrybucji energii elektrycznej siecią przesyłową, dotyczące podmiotów pobierających fizycznie (technicznie) energię elektryczną z sieci przesyłowej. Stawki sieciowe kalkulowane są dla odbiorców usług przesyłowych jako jednostrefowe, dwuczłonowe, z podziałem na:
- a) **składnik stały** stawki opłaty sieciowej wyrażony w PLN/MW/rok;
  - b) **składnik zmienny** stawki opłaty sieciowej, wyrażony w PLN/MWh.
- 3.1.2.2. **stawkę systemową** związaną z usługami utrzymania jakości, niezawodności i bezpieczeństwa dostaw energii elektrycznej; stawka systemowa wyrażona jest w PLN/MWh i kalkulowana jest jako jednoczłonowa, jednostrefowa, jednakowa dla wszystkich odbiorców usług przesyłowych, z uwzględnieniem podziału na składniki:
- a) **jakościowy** – przenoszący koszty utrzymania systemowych standardów jakości i niezawodności bieżących dostaw energii elektrycznej, wyrażony w PLN/MWh,
  - b) **wyrównawczy** – przenoszący koszty usług dodatkowych polegających na utrzymywaniu wymaganego stanu krajowego systemu elektroenergetycznego, świadczonych przez zarządcę kontraktów o którym mowa w §29 rozporządzenia taryfowego, na rzecz operatora systemu przesyłowego elektroenergetycznego poprzez wykonanie postanowień umów sprzedaży mocy i energii elektrycznej umożliwiających realizację przedsięwzięć inwestycyjnych, o których mowa w art. 45 ust. 1a ustawy, zwanych dalej „umowami długoterminowymi”, kalkulowane w sposób określony w §20 ust.6 rozporządzenia taryfowego; wyrażony w PLN/MWh,

- 3.1.2.3. **stawkę rozliczeniową** związaną z usługami bilansowo – rozliczeniowymi; stawka rozliczeniowa kalkulowana jest jako jednoczłonowa, jednostrefowa, jednakowa dla wszystkich odbiorców usług przesyłowych, wyrażona w PLN/MWh,
- 3.1.3. **Stawka opłaty abonamentowej** związana jest z odczytywaniem wskazań układów pomiarowo – rozliczeniowych oraz handlową obsługą odbiorców polegającą na wystawianiu faktur. Stawka abonamentowa kalkulowana jest jako jednostrefowa, jednakowa dla wszystkich odbiorców usług przesyłowych, wyrażona w PLN/MD/miesiąc. Opłaty abonamentowe naliczane są miesięcznie w pełnej wysokości, niezależnie od dnia miesiąca, w którym nastąpiło zawarcie lub rozwiązanie umowy o świadczenie usług przesyłowych lub wprowadzenie/skreślenie danego MD aneksem do powyższej umowy.
- 3.1.4. Stawki sieciowe za usługi przesyłowe stosuje się w MD dla odbiorców usług przesyłowych w polu odpływowym rozdzielni najwyższych napięć (R lub/i R1) lub po dolnej stronie transformatora odbiorczego (T). Schemat MD został przedstawiony w pkt 6 na Rysunku nr 1. Zestawienie odbiorców usług przesyłowych dla których stosowane są stawki sieciowe przedstawiono w pkt 5, w Tabeli nr 1. Określenie MD dla każdego odbiorcy usług przesyłowych zamieszczono w pkt 6, w Tabeli nr 2.
- 3.1.5. Podstawą do naliczania opłaty wynikającej ze składnika stałego stawki sieciowej jest moc umowna. Moc umowna jest to moc czynna pobierana z sieci, określona w umowie o świadczenie usług przesyłowych jako wartość maksymalna ze średnich wartości tej mocy w okresie 15 minut, lub w umowie o świadczenie usług przesyłowych zawartej pomiędzy operatorami, jako wartość maksymalna ze średnich wartości tej mocy w okresie godziny.
- 3.1.6. Moc umowna dla każdego MD jest zamawiana przez odbiorcę usług przesyłowych na rok taryfowy do 16 sierpnia każdego roku poprzedzającego rok obowiązywania taryfy. Przy braku zamówienia i innych pisemnych uzgodnień, PSE-Operator S.A. do rozliczeń przyjmuje wielkość mocy umownej dla danego MD, stosowaną w rozliczeniach usług przesyłowych w poprzednim roku obowiązywania taryfy.

- 3.1.7. Za przekroczenie przez odbiorcę usług przesyłowych mocy umownej, określonej w umowie o świadczenie usług przesyłowych, pobierana jest od tego odbiorcy opłata ( $O_{d,i}$ ) w wysokości wyznaczonej według wzoru:

$$O_{d,i} = \frac{1}{6} \cdot S_{SVn} \cdot \sum_{j=1}^{l_{MD,i}} \sum_{k=1}^{l_g} (P'_{j,k} - P_j)$$

gdzie:

- $S_{SVn}$  – składnik stały stawki sieciowej [PLN/MW/rok]
- $l_{MD,i}$  – liczba MD i-tego odbiorcy [-],
- $l_g$  – czas mierzony w godzinach, w którym została przekroczona przez danego odbiorcę usług przesyłowych moc umowna w j–tym MD,
- $P'_{j,k}$  – zmierzona moc pobrana przez danego odbiorcę usług przesyłowych w j–tym MD [MW],
- $P_j$  – moc umowna w j–tym MD danego odbiorcy usług przesyłowych określona w umowie o świadczenie usług przesyłowych [MW];
- $k$  – godzina w której nastąpiło przekroczenie mocy umownej.

W przypadku gdy dany odbiorca usług przesyłowych zasilany jest więcej niż z jednego MD, dla MD, w których w k–tej godzinie nie nastąpiło przekroczenie mocy umownej, przyjmuje się  $P_j = P_j$ .

- 3.1.8. Opłata określona w pkt 3.1.7 nie zostanie naliczona dla danego odbiorcy usług przesyłowych, jeżeli przekroczenie mocy w danym MD spowodowane zostało na skutek:
- a) działania siły wyższej;
  - b) awaryjnego wyłączenia co najmniej jednego z MD, zasilającego tego odbiorcę usług przesyłowych;
  - c) wyłączenia urządzenia odbiorcy, dokonanego na polecenie PSE-Operator S.A. bez uprzedniego wystąpienia przez danego odbiorcę do PSE-Operator S.A. z wnioskiem o wyłączenie.
- 3.1.9. Za przekroczenie mocy umownej PSE-Operator S.A. w terminie 30 dni od dnia zawiadomienia przez PSE-Operator S.A. o przekroczeniu mocy umownej wystawi fakturę na kwotę obliczoną jak w p. 3.1.7, będącą podstawą wniesienia opłaty za przekroczenie mocy umownej, o ile w okresie do 30 dni od dnia zawiadomienia odbiorcy usług przesyłowych o przekroczeniu, odbiorca usług przesyłowych nie złoży odwołania do PSE-Operator S.A., w którym wykaże, iż

przyczyną wystąpienia przekroczenia mocy umownej w danym MD była co najmniej jedna z przyczyn określonych w pkt. 3.1.8.

- 3.1.10. Jeżeli miejsce dostarczenia odbiorcy usług przesyłowych znajduje się w stacji NN/110 kV, w której do szyn 110 kV przyłączone są jednostki wytwórcze, moc umowną oraz przekroczenie mocy umownej określa się przy założeniu pracy jednego generatora na poziomie jego minimum technicznego. W przypadku gdy do szyn rozdzielni 110 kV przyłączonych jest więcej niż jeden generator, moc umowną określa się przy założeniu pracy jednego generatora przyłączonego do szyn 110 kV, na poziomie jego minimum technicznego, przy czym przyjmuje się pracę generatora o najmniejszej wartości minimum technicznego z wszystkich przyłączonych do szyn rozdzielni 110 kV generatorów. Przekroczenie mocy umownej oblicza się jak w pkt 3.1.7. W sytuacji gdy w danej rozdzielni 110 kV nie pracuje żadna z jednostek wytwórczych odbiorca usług przesyłowych będzie obciążony opłatami za przekroczenie mocy umownej tylko wtedy, gdy różnica pomiędzy mocą pobraną z sieci przesyłowej i najmniejszą wartością minimum technicznego z wszystkich przyłączonych generatorów będzie większa od mocy umownej.
- 3.1.11. PSE-Operator S.A. może wstrzymać dostarczanie energii elektrycznej do odbiorcy usług przesyłowych w przypadku, gdy odbiorca ten zwleka z zapłatą za świadczone usługi przesyłowe co najmniej miesiąc po upływie terminu płatności, mimo uprzedniego powiadomienia na piśmie o zamiarze wypowiedzenia umowy i wyznaczenia dodatkowego, dwutygodniowego terminu do zapłaty zaległych i bieżących należności.
- 3.1.12. Zarządca kontraktów prowadzi rozliczenia z operatorem systemu przesyłowego elektroenergetycznego za świadczone usługi dodatkowe, o których mowa w §20 ust.5 rozporządzenia taryfowego, na podstawie faktur w miesięcznych okresach rozliczeniowych.
- 3.1.13. Rozliczenia za świadczone usługi przesyłowe przeprowadza się w miesięcznych okresach rozliczeniowych.
- 3.1.14. PSE-Operator S.A. wystawia faktury za świadczone usługi przesyłowe, wraz z opłatą abonamentową, w terminie do 7-go dnia następnego miesiąca po miesiącu rozliczeniowym. W przypadku braku danych rzeczywistych, uzyskanych od odbiorców usług przesyłowych w ww. terminie, PSE-Operator S.A. wystawia faktury w części dotyczącej opłaty systemowej na podstawie wstępnych danych rozliczeniowych.

- 3.1.15. Jako wstępne dane rozliczeniowe o których mowa w pkt 3.1.14 przyjmowane są wielkości zgłoszone do PSE-Operator S.A. przez odbiorców usług przesyłowych na etapie kalkulacji taryfy PSE-Operator S.A.
- 3.1.16. W przypadku wystawienia faktur , o których mowa w pkt 3.1.14, zawierających kwoty należności naliczone na podstawie wstępnych danych rozliczeniowych, PSE-Operator S.A. w terminie do 22-go dnia następnego miesiąca po miesiącu rozliczeniowym wystawia fakturę korygującą w oparciu o rzeczywiste ilości energii elektrycznej otrzymane od odbiorców usług przesyłowych w terminie do 20 dnia następnego miesiąca po miesiącu rozliczeniowym.
- 3.1.17. W przypadku stwierdzenia błędów w pomiarze lub odczycie wskazań układu pomiarowo-rozliczeniowego, które spowodowały zawyżenie należności za świadczone usługi przesyłowe, PSE-Operator S.A. niezwłocznie dokonuje korekty odpowiednich faktur.
- 3.1.18. Korekta faktury w wyniku stwierdzenia nieprawidłowości, o których mowa w pkt 3.1.17, obejmuje cały okres rozliczeniowy lub okres, w którym występowały stwierdzone nieprawidłowości lub błędy.
- 3.1.19. Podstawą rozliczenia przy korekcie faktur jest wielkość błędu wskazań układu pomiarowo-rozliczeniowego.
- 3.1.20. Jeżeli określenie błędu, o którym mowa w pkt 3.1.19 nie jest możliwe, podstawę do obliczenia wielkości korekty stanowi średnia liczba jednostek energii elektrycznej za okres doby, obliczana na podstawie sumy jednostek energii elektrycznej prawidłowo wskazywanych przez układ pomiarowo - rozliczeniowy w poprzednim okresie rozliczeniowym, pomnożona przez liczbę dni okresu, którego dotyczy korekta faktury. Przy ustalaniu wielkości korekty należy uwzględnić sezonowość poboru energii elektrycznej oraz inne udokumentowane okoliczności mające wpływ na wielkość poboru energii elektrycznej.
- 3.1.21. Jeżeli nie można ustalić średniego dobowego zużycia energii elektrycznej na podstawie okresu poprzedniego, podstawą ustalenia korekty jest wskazanie układu pomiarowo-rozliczeniowego z następnego okresu rozliczeniowego.
- 3.1.22. Nadpłata wynikająca z korekty rozliczeń podlega zaliczeniu na poczet płatności ustalonych na najbliższy okres rozliczeniowy, o ile odbiorca nie zażąda jej zwrotu.

### 3.2. Szczegółowe zasady rozliczeń

Za świadczone usługi związane z przesyłaniem i dystrybucją energii elektrycznej odbiorca usług przesyłowych wnosi miesięczną opłatę ( $O_{pi}$ ) obliczoną jako:

$$O_{pi} = O_{poi} + O_{abi}$$

gdzie:

$O_{poi}$  – miesięczna opłata przesyłowa i-tego odbiorcy usług przesyłowych, wyrażona w PLN/miesiąc,

$O_{abi}$  – miesięczna opłata abonamentowa wnoszona przez i-tego odbiorcę usług przesyłowych wyrażona w PLN/miesiąc ,

#### 3.2.1. Obliczanie miesięcznej opłaty za usługi przesyłowe

Opłatę miesięczną za świadczone usługi przesyłowe ( $O_{poi}$ ) , ponoszona przez i-tego odbiorcę usług przesyłowych oblicza się według wzoru:

$$O_{poi} = O_{ssi} + O_{szi} + O_{syi} + O_{roi}$$

gdzie:

$O_{ssi}$  – opłata stała sieciowa wnoszona przez i-tego odbiorcę usług przesyłowych, wyrażona w PLN/miesiąc,

$O_{szi}$  – opłata zmienna sieciowa wnoszona przez i-tego odbiorcę usług przesyłowych, wyrażona w PLN/miesiąc,

$O_{syi}$  – opłata systemowa dla i-tego odbiorcy usług przesyłowych, wyrażona w PLN/miesiąc,

$O_{roi}$  – opłata rozliczeniowa dla i-tego odbiorcy usług przesyłowych, wyrażona w PLN/miesiąc,

3.2.1.1 Opłatę stałą sieciową ( $O_{ssi}$ ) wnoszoną przez i-tego odbiorcę usług przesyłowych oblicza się według wzoru:

$$O_{ssi} = \frac{1}{12} \cdot S_{SVn} \cdot P_i$$

gdzie:

$S_{SVn}$  – składnik stały stawki sieciowej [PLN/MW/rok],

$P_i$  – moc umowna i-tego odbiorcy usług przesyłowych [MW], obliczona według wzoru:

$$P_i = \sum_{j=1}^{I_{MD}} P_j$$

gdzie:

$P_j$  – moc umowna w j-tym MD i-tego odbiorcy usług przesyłowych,

$I_{MD}$  – liczba MD i-tego odbiorcy usług przesyłowych.

3.2.1.2 Opłatę zmienną sieciową ( $O_{szi}$ ) wnoszoną przez i-tego odbiorcę usług przesyłowych oblicza się według wzoru:

$$O_{szi} = S_{ZVn} \cdot E_{pi}$$

gdzie:

$S_{ZVn}$  – składnik zmienny stawki sieciowej [PLN/MWh],

$E_{pi}$  – ilość energii elektrycznej pobranej przez i-tego odbiorcę usług przesyłowych [MWh], obliczonej według wzoru:

$$E_{pi} = \sum_{j=1}^{I_{MD}} E_{pj}$$

gdzie:

$E_{pj}$  – ilość energii elektrycznej pobranej w j-tym MD przez i-tego odbiorcę usług przesyłowych,

$I_{MD}$  – liczba MD i-tego odbiorcy usług przesyłowych.

3.2.1.3 Opłatę systemową ( $O_{svi}$ ) dla i-tego odbiorcy usług przesyłowych oblicza się według wzoru:

$$O_{svi} = k_{oi} \cdot S_{oS} \cdot E_{oi}$$

gdzie:

$k_{oi}$  – współczynnik udziału odbiorcy usług przesyłowych w pokrywaniu kosztów systemowych, ustalony dla danego odbiorcy usług przesyłowych. Wartości współczynników zamieszczono w pkt 7 w Tabeli nr 3,

$S_{oS}$  – stawka systemowa wyrażona w PLN/MWh, obliczona według wzoru:

$$S_{oS} = S_{oSJ} + S_{oS W}$$

gdzie:

$S_{oSJ}$  – składnik jakościowy stawki systemowej [PLN/MWh],

$S_{oS W}$  – składnik wyrównawczy stawki systemowej [PLN/MWh],

$E_{oi}$  – ilość energii elektrycznej [MWh] określona dla poszczególnych odbiorców usług przesyłowych jako odpowiednio:

- pobrana w MD przez odbiorców usług przesyłowych którzy całość kupowanej energii zużywają na własne potrzeby,
- ustalona dla odbiorców usług przesyłowych będących operatorami systemów dystrybucyjnych jako  $E_{or}$ , obliczona według wzoru:

$$E_{or} = E_{osr} + E_{okr}$$

gdzie:

$E_{osr}$  – ilość energii elektrycznej pobierana przez odbiorców specjalnych, przyłączonych do sieci rozdzielczej, na obszarze działania operatora systemu dystrybucyjnego elektroenergetycznego [MWh],

$E_{okr}$  – ilość energii elektrycznej pobierana przez odbiorców innych niż odbiorcy specjali, przyłączonych do sieci rozdzielczej, na obszarze działania operatora systemu dystrybucyjnego elektroenergetycznego, którzy całość kupowanej energii zużywają na własne potrzeby, [MWh].

Energia potrzeb własnych stacji oraz energia klasyfikowana jako nielegalny pobór nie są uwzględniane w ilości energii, do której stosuje się stawkę systemową.

3.2.1.4 Opłatę rozliczeniową ( $O_{roi}$ ) dla  $i$ -tego odbiorcy usług przesyłowych oblicza się według wzoru:

$$O_{roi} = S_{pr} \cdot E_{zi}$$

gdzie:

$S_{pr}$  – stawka rozliczeniowa [PLN/MWh],

$E_{zi}$  – ilość energii elektrycznej [MWh] zawarta w zgłoszonych przez  $i$ -tego odbiorcę usług przesyłowych do operatora systemu przesyłowego elektroenergetycznego godzinowych grafikach obciążeń w danym miesiącu; jako ilość energii określoną w zgłoszonych do operatora systemu przesyłowego elektroenergetycznego grafikach obciążeń rozumie się przyjęte do realizacji przez operatora systemu przesyłowego elektroenergetycznego ilości energii, zawarte w umowach sprzedaży.

3.2.1.5 Miesięczną opłatę przesyłową wnoszoną przez  $i$ -tego wytwórcę energii elektrycznej lub  $i$ -tego dostawcę energii elektrycznej przesyłanej z zagranicy ( $O_{pwim}$ ) oblicza się według wzoru:

$$O_{pwim} = S_{pr} \cdot E_{wim}$$

gdzie:

$S_{pr}$  – stawka rozliczeniowa [PLN/MWh],

$E_{wim}$  – ilość energii elektrycznej [MWh] określona w zgłoszonych do operatora systemu przesyłowego elektroenergetycznego godzinowych grafikach obciążeń w  $m$ -tym miesiącu przez  $i$ -tego wytwórcę energii



elektrycznej lub dostawcę energii przesyłanej z zagranicy; jako ilość energii określoną w zgłoszonych do operatora systemu przesyłowego elektroenergetycznego grafikach obciążeń rozumie się przyjęte do realizacji przez operatora systemu przesyłowego elektroenergetycznego ilości energii, zawarte w umowach sprzedaży.

3.2.1.6 Miesięczną opłatę przesyłową wnoszoną przez i-te przedsiębiorstwo zajmujące się obrotem energią elektryczną, nie przyłączone do sieci przesyłowej, a zgłaszające do operatora systemu przesyłowego elektroenergetycznego godzinowe grafiki obciążeń w danym miesiącu ( $O_{pnim}$ ), oblicza się według wzoru:

$$O_{pnim} = 0,5 \cdot S_{pr} \cdot (E_{snim} + E_{znim})$$

gdzie:

$S_{pr}$  – stawka rozliczeniowa [PLN/MWh],

$E_{snim}$  – ilość energii elektrycznej [MWh] określona jako odbierana w zgłoszonych do operatora systemu przesyłowego elektroenergetycznego godzinowych grafikach obciążeń w miesiącu m, jako ilość energii określoną w zgłoszonych do operatora systemu przesyłowego elektroenergetycznego grafikach obciążeń rozumie się przyjęte do realizacji przez operatora systemu przesyłowego elektroenergetycznego ilości energii, zawarte w umowach sprzedaży,

$E_{znim}$  – ilość energii elektrycznej [MWh] określona jako dostarczana w zgłoszonych do operatora systemu przesyłowego elektroenergetycznego godzinowych grafikach obciążeń w miesiącu m, jako ilość energii określoną w zgłoszonych do operatora systemu przesyłowego elektroenergetycznego grafikach obciążeń rozumie się przyjęte do realizacji przez operatora systemu przesyłowego elektroenergetycznego ilości energii, zawarte w umowach sprzedaży,

### 3.2.2. Obliczanie miesięcznej opłaty abonamentowej

Miesięczną opłatę abonamentową ( $O_{abi}$ ) oblicza się według wzoru:

$$O_{abi} = S_{ab} \cdot I_{MD,i}$$

gdzie:

$S_{ab}$  – stawka opłaty abonamentowej [PLN/MD/miesiąc],

$I_{MD,i}$  – liczba MD i-tego odbiorcy usług przesyłowych, zgodnie z Tabelami nr 1 i 2 odpowiednio w pkt 5 i pkt 6.

### 3.3. Bonifikaty i upusty za niedotrzymanie standardów jakościowych energii elektrycznej i standardów jakościowych obsługi odbiorców .

- 3.3.1. Do rozliczeń bonifikat i upustów za niedotrzymanie standardów jakościowych energii elektrycznej, standardów jakościowych obsługi odbiorców oraz opłat za nielegalny pobór energii elektrycznej, o których mowa w pkt 3.4, stosowana jest cena energii elektrycznej w wysokości 122,00 zł/MWh netto.
- 3.3.2. Bonifikaty i upusty za niedotrzymanie standardów jakościowych energii elektrycznej oraz standardów jakościowych obsługi odbiorców, określonych w umowie o świadczenie usług przesyłowych lub Taryfie, przysługują odbiorcom na ich wnioski.
- 3.3.3. PSE-Operator S.A. obowiązany jest rozpatrzyć wniosek o udzielenie upustu w terminie 30 dni od dnia jego złożenia przez odbiorcę.
- 3.3.4. Za każdą niedostarczoną jednostkę energii elektrycznej odbiorcy usług przesyłowych przysługuje bonifikata w wysokości pięciokrotności ceny energii elektrycznej, o której mowa w pkt. 3.3.1., dla danego odbiorcy usług przesyłowych, za okres, w którym wystąpiła przerwa. Ilość niedostarczonej energii elektrycznej w dniu, w którym miała miejsce przerwa, ustala się na podstawie poboru energii w odpowiednim dniu poprzedniego tygodnia, z uwzględnieniem czasu dopuszczalnych przerw określonych w umowie o przyłączenie lub umowie o świadczenie usług przesyłowych.
- 3.3.5. Wysokość bonifikaty i upustu za niedotrzymanie poziomu napięcia w danym okresie doby, zależnie od wartości odchylenia napięcia od dopuszczalnych wartości granicznych, oblicza się według wzorów:

- jeżeli wartość odchylenia napięcia od dopuszczalnych wartości granicznych nie przekracza 10%, odbiorcy usług przesyłowych przysługuje upust ( $W_{UT}$ ) w wysokości:

$$W_{UT} = \left( \frac{U}{10\%} \right)^2 \cdot A_T \cdot C_T$$

gdzie:

U – wartość odchylenia napięcia od dopuszczalnych wartości granicznych [%],

$A_T$  – ilość energii elektrycznej dostarczona odbiorcy w danym okresie doby [MWh],

$C_T$  – cena energii elektrycznej określona zgodnie z pkt 3.3.1 [PLM/MWh].

- jeżeli wartość odchylenia napięcia od dopuszczalnych wartości granicznych przekracza 10%, odbiorcy przysługuje upust ( $W_{UT}$ ) uwzględniający bonifikatę w łącznej wysokości:

$$W_{UT} = A_T \cdot C_T + b_{rT} \cdot t_T$$

gdzie:

- $A_T$  – ilość energii elektrycznej dostarczona odbiorcy w danym okresie doby, w którym nastąpiło odchylenie napięcia przekraczające wartości graniczne [MWh],
- $C_T$  – cena energii elektrycznej, określona zgodnie z pkt 3.3.1, [PLN/MWh],
- $b_{rT}$  – ryczałtowa stawka bonifikaty za niedotrzymanie poziomu napięcia w dopuszczalnych granicach, wyrażona w złotych na jednostkę czasu i wynosząca 100 PLN/h,
- $t_T$  – łączny czas niedotrzymania poziomu napięcia w dopuszczalnych granicach [h].

3.3.6. W przypadku niedotrzymania przez PSE-Operator S.A. standardów jakościowych obsługi odbiorców, odbiorcom przysługują następujące bonifikaty:

- za nieprzyjęcie zgłoszeń lub reklamacji od odbiorcy – 15,81 PLN;
- za nieuzasadnioną zwłokę w usuwaniu zakłóceń w dostarczaniu energii elektrycznej, spowodowanych nieprawidłową pracą sieci – 75,91 PLN;
- za odmowę udzielenia odbiorcom na ich żądanie, informacji o przewidywanym terminie wznowienia dostarczania energii elektrycznej, przerwanej z powodu awarii sieci – 7,59 PLN;
- za niepowiadomienie w formie indywidualnych zawiadomień pisemnych, telefonicznych lub za pomocą innego środka telekomunikacji, co najmniej z pięciodniowym wyprzedzeniem, o terminach i czasie planowanych przerw w dostawie energii elektrycznej, odbiorców zasilanych z sieci o napięciu znamionowym wyższym niż 1 kV – 151,83 PLN;
- za niepoinformowanie na piśmie, co najmniej z tygodniowym wyprzedzeniem, odbiorców zasilanych z sieci o napięciu znamionowym wyższym niż 1 kV, o zamierzonej zmianie nastawień w automatyce zabezpieczeniowej i innych parametrach mających wpływ na współpracę ruchową z siecią – 75,91 PLN;

- za niepoinformowanie na piśmie, co najmniej z trzyletnim wyprzedzeniem, odbiorców zasilanych z sieci o napięciu znamionowym wyższym niż 1 kV, o konieczności dostosowania instalacji do zmienionego napięcia znamionowego, podwyższonego poziomu mocy zwarcia i innych warunków funkcjonowania sieci – 151,83 PLN;
- za nieuzasadnioną odmowę odpłatnego podjęcia stosownych czynności w sieci, w celu umożliwienia bezpiecznego wykonania przez odbiorcę lub inny podmiot prac w obszarze oddziaływania tej sieci – 75,91 PLN;
- za nieudzielenie na żądanie odbiorcy informacji w sprawie zasad rozliczeń oraz aktualnych taryf – 7,59 PLN;
- za przedłużenie czternastodniowego terminu rozpatrzenia wniosku lub reklamacji odbiorcy w sprawie zasad rozliczeń i udzielenia odpowiedzi, za każdy dzień zwłoki – 2,28 PLN.

### **3.4. Opłaty za nielegalny pobór energii elektrycznej**

- 3.4.1. W przypadku nielegalnego poboru energii elektrycznej z sieci przesyłowej bez zawarcia umowy o świadczenie usług przesyłowych, za każdą jednostkę tak pobranej energii elektrycznej PSE-Operator S.A. obciąża pobierającego opłatami za nielegalnie pobraną energię elektryczną w wysokości pięciokrotności ceny energii elektrycznej oraz stawek opłat przesyłowych określonych odpowiednio w pkt 3.3.1 i w pkt 4. Nośnikiem opłaty w składniku stałym jest moc, określona jako sumaryczna moc znamionowa transformatorów obniżających napięcie z poziomu 400 kV i 220 kV do poziomu 110kV, zainstalowanych w miejscu sieci w którym wystąpił nielegalny pobór energii elektrycznej. Podstawą naliczania opłat za energię elektryczną oraz opłat przesyłowych, których nośnikiem jest ilość energii elektrycznej, jest ryczałtowa ilość energii elektrycznej określona jako iloczyn mocy znamionowej transformatorów obniżających o których mowa powyżej i czasu w którym nastąpił nielegalny pobór.
- 3.4.2. Wprowadzanie energii elektrycznej do sieci przesyłowej bez zawarcia umowy o świadczenie usług przesyłowych traktowane jest jak nielegalny pobór energii elektrycznej o którym mowa w pkt. 3.4.1. W odniesieniu do nielegalnie wprowadzonej energii elektrycznej pobiera się opłaty wg zasad określonych w pkt. 3.4.1.
- 3.4.3. W przypadku pobierania przez odbiorcę usług przesyłowych energii elektrycznej niezgodnie z warunkami umowy o świadczenie usług przesyłowych, za każdą jednostkę tak pobranej energii elektrycznej

i mocy czynnej PSE-Operator S.A. obciąża pobierającego opłatami w wysokości dwukrotności ceny energii elektrycznej oraz stawek opłat przesyłowych określonych odpowiednio w pkt 3.3.1 i pkt 4 niniejszej Taryfy. Opłaty oblicza się dla każdego miesiąca, w którym nastąpił pobór energii elektrycznej niezgodnie z umową. Podstawą naliczania opłat jest rzeczywista, pomierzona ilość energii elektrycznej w okresie, w którym nastąpił jej nielegalny pobór. Nośnikiem opłaty przesyłowej w składniku stałym jest moc umowna, określona w umowie o świadczenie usług przesyłowych.

- 3.4.4. Wprowadzanie energii elektrycznej do sieci przesyłowej niezgodnie z warunkami umowy o świadczenie usług przesyłowych pobór energii elektrycznej o którym mowa w pkt. 3.4.3. W odniesieniu do energii elektrycznej wprowadzanej bez zawarcia umowy pobiera się opłaty wg zasad określonych w pkt. 3.4.3.
- 3.4.5. Opłaty, o których mowa w pkt 3.4.1 - 3.4.4 oblicza się dla całego nie objętego przedawnieniem udowodnionego okresu nielegalnego lub niezgodnego z warunkami umowy o świadczenie usług przesyłowych pobierania lub wprowadzania energii elektrycznej.

### **3.5. Zasady ustalania opłat za przyłączenie do sieci**

- 3.5.1. Przyłączenie do sieci przesyłowej następuje na podstawie umowy o przyłączenie.
- 3.5.2. Opłaty za przyłączenie kalkulowane są na podstawie rzeczywistych nakładów inwestycyjnych niezbędnych dla przyłączenia podmiotu do sieci przesyłowej
- 3.5.3. Nakłady inwestycyjne określone są w umowie o przyłączenie do sieci przesyłowej i obejmują w szczególności nakłady poniesione na zakup i instalację aparatury pierwotnej (odcinków linii, transformatorów, urządzeń rozdzielni), wtórnej, zabezpieczeń, wykonanie prac projektowych i geodezyjnych, uzgodnienie dokumentacji, uzyskanie pozwoleń oraz opłaty związane z zajęciem terenu, budowę urządzeń tworzących .
- 3.5.4. Dla podmiotów nie posiadających własnych jednostek wytwórczych opłaty za przyłączenie do sieci przesyłowej kalkulowane są według poniższych zasad:
  - W przypadku gdy budowa przyłącza i budowa lub rozbudowa sieci w zakresie niezbędnym do przyłączenia podmiotu jest przewidywana w planie rozwoju, opłatę za przyłączenie do sieci przesyłowej kalkuluje się na podstawie jednej czwartej rzeczywistych nakładów inwestycyjnych niezbędnych dla przyłączenia podmiotu do sieci przesyłowej.

- W przypadku gdy budowa przyłącza i budowa lub rozbudowa sieci, w zakresie niezbędnym do przyłączenia podmiotu nie jest przewidywana w planie rozwoju, opłatę za przyłączenie kalkuluje się na podstawie rzeczywistych, nakładów na realizację przyłączenia na warunkach określonych w umowie o przyłączenie do sieci przesyłowej.
- 3.5.5 Dla podmiotów posiadających własne jednostki wytwórcze opłata za przyłączenie do sieci przesyłowej ustalana jest indywidualnie na podstawie rzeczywistych, nakładów na realizację przyłączenia na warunkach określonych w umowie o przyłączenie do sieci przesyłowej.
- 3.5.6 PSE-Operator S.A. pobiera opłatę za wydanie warunków przyłączenia do sieci przesyłowej z chwilą wydania warunków przyłączenia do sieci przesyłowej. Opłata powyższa równa jest 10 % opłaty za przyłączenie do sieci przesyłowej skalkulowanej zgodnie z zasadami określonymi w pkt 3.5.4 i 3.5.5.
- 3.5.7 Podpisanie umowy o przyłączenie do sieci przesyłowej stanowi podstawę do rozpoczęcia realizacji prac projektowych i budowlano-montażowych oraz ich finansowania (ze złożeniem przez podmiot przyłączany do sieci przesyłowej wymaganych przez PSE-Operator S.A. gwarancji finansowych włącznie) przez strony, na zasadach określonych w tej umowie.
- 3.5.8 W przypadku wykonania przyłączenia do sieci przesyłowej zgodnie z wydanymi warunkami przyłączenia, opłata o której mowa w pkt. 3.5.6., zaliczana jest w poczet opłaty za przyłączenie do sieci.
- 3.5.9 W przypadku rezygnacji podmiotu z podpisania umowy o przyłączenie po wydaniu warunków przyłączenia do sieci przesyłowej, podmiot ten otrzymuje zwrot wpłaconej opłaty o której mowa w pkt. 3.5.6., pomniejszonej o koszty poniesione przez PSE-Operator S.A. w związku z rozpatrzeniem wniosku o przyłączenie.

**4. STAWKI OPŁAT**

| Stawka opłaty                                 | Symbol    | Wartość netto | Jednostka      |
|---|-----------|---------------|----------------|
| Składnik stały stawki sieciowej               | $S_{svn}$ | 83 943,66     | PLN/MW/rok     |
| Składnik zmienny stawki sieciowej             | $S_{zvn}$ | 3,45          | PLN/MWh        |
| Stawka systemowa                              | $S_{os}$  | 40,46         | PLN/MWh        |
| <i>Składnik jakościowy stawki systemowej</i>  | $S_{osJ}$ | 11,74         | <i>PLN/MWh</i> |
| <i>Składnik wyrównawczy stawki systemowej</i> | $S_{osW}$ | 28,72         | <i>PLN/MWh</i> |
| Stawka rozliczeniowa                          | $S_{pr}$  | 0,30          | PLN/MWh        |
| Stawka abonamentowa                           | $S_{ab}$  | 4 092,24      | PLN/MD/m-c     |

## 5. ZESTAWIENIE I SYMBOLE POSZCZEGÓLNYCH ODBIORCÓW USŁUG PRZESYŁOWYCH

Tabela nr 1. Zestawienie i symbole poszczególnych odbiorców usług przesyłowych

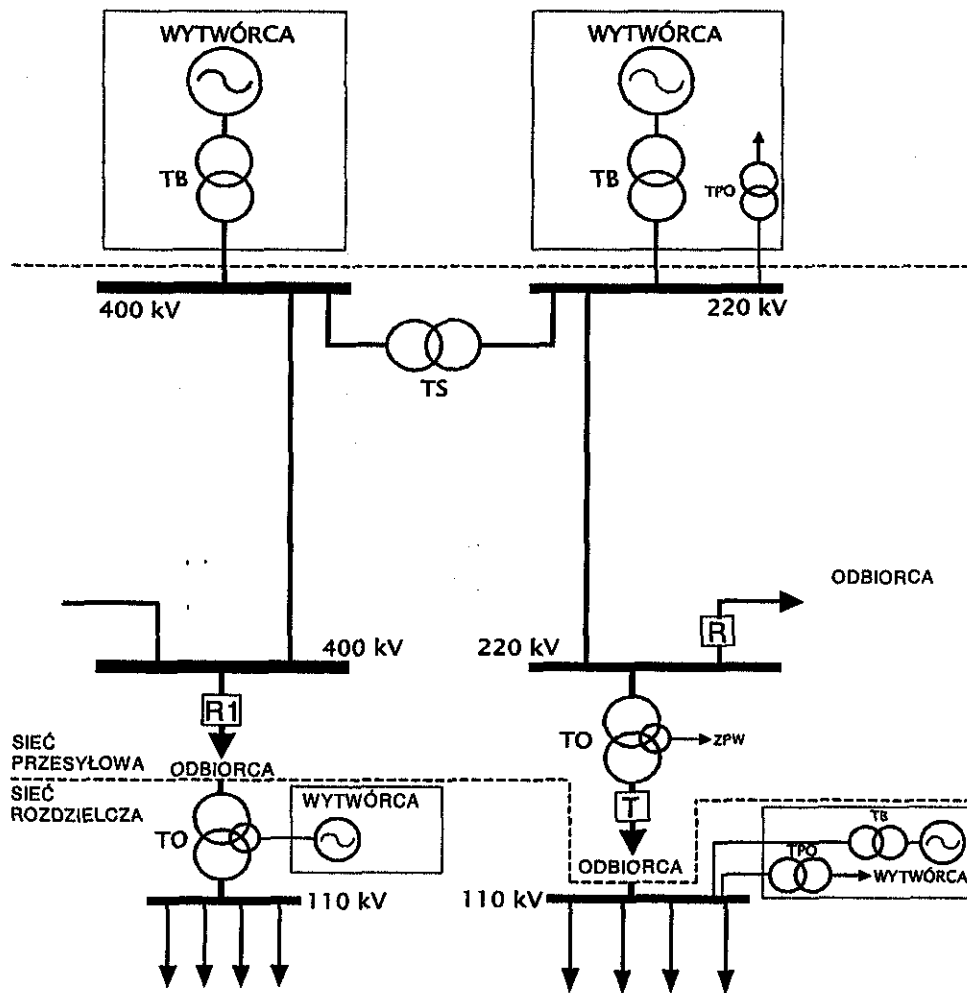
| Symbol odbiorcy | Nazwa odbiorcy usług przesyłowych                     |
|-----------------|---|
| D01             | STOEN SA  |
| D02             | ZAKŁAD ENERGETYCZNY WARSZAWA TEREN SA                 |
| D03             | ŁÓDZKI ZAKŁAD ENERGETYCZNY SA                         |
| D04             | ZAKŁAD ENERGETYCZNY ŁÓDZ TEREN SA                     |
| D05             | ZAKŁAD ENERGETYCZNY PŁOCK SA                          |
| D06             | ZAKŁAD ENERGETYCZNY BIAŁYSTOK SA                      |
| D07             | LUBELSKIE ZAKŁADY ENERGETYCZNE „LUBZEL” SA            |
| D08             | ZAMOJSKA KORPORACJA ENERGETYCZNA SA                   |
| D09             | RZESZOWSKI ZAKŁAD ENERGETYCZNY SA                     |
| D10             | ZAKŁADY ENERGETYCZNE OKRĘGU RADOMSKO-KIELECKIEGO S.A. |
| D13             | GÓRNOŚLĄSKI ZAKŁAD ELEKTROENERGETYCZNY SA             |
| D16             | ENION SA  |
| D18             | ENERGETYKA KALISKA SA                                 |
| D20             | ENERGIAPRO KONCERN ENERGETYCZNY SA                    |
| D22             | ENEA S.A.   |
| D27             | ELBLĄSKIE ZAKŁADY ENERGETYCZNE SA                     |
| D28             | ZAKŁAD ENERGETYCZNY TORUŃ S.A.                        |
| D30             | ZAKŁAD ENERGETYCZNY SŁUPSK S.A.                       |
| D31             | GDĄSKA KOMPANIA ENERGETYCZNA SA                       |
| D32             | ZAKŁAD ENERGETYCZNY SA W OLSZTYNIE                    |
| D33             | ZAKŁAD ENERGETYCZNY KOSZALIN S.A.                     |
| D34             | Huta Stali Częstochowa Sp. z o.o.                     |
| D35             | CMC „Zawiercie” S.A.                                  |
| D36             | Koksownia „PRZYJAŹN” Sp. z o.o.                       |
| D00             | Przedsiębiorstwo obrotu energią elektryczną           |
| W00             | Wytwórca energii elektrycznej                         |
| I00             | Dostawca energii elektrycznej z zagranicy             |

W rozumieniu Taryfy, za operatorów systemów dystrybucyjnych elektroenergetycznych uważa się odbiorców usług przesyłowych określonych symbolami od D01 do D33.



## 6. MIEJSCA DOSTARCZANIA ENERGII ELEKTRYCZNEJ

Rysunek nr 1 Miejsca dostarczania energii elektrycznej dla odbiorców korzystających z usług przesyłowych świadczonych przez PSE-Operator S.A.



**OZNACZENIA :**

- R, R1, T – MIEJSCA DOSTARCZANIA ENERGII ELEKTRYCZNEJ Z SIECI PRZESYŁOWEJ
- TB – TRANSFORMATOR BŁOKOWY
- TS – TRANSFORMATOR SPRZĘGAJĄCY
- TO – TRANSFORMATOR ODBIORCZY
- TPO – TRANSFORMATOR POTRZEB OGÓLNYCH WYTWÓRCY
- ZPW – ZASILANIE POTRZEB WŁASNYCH STACJI

**Tabela nr 2.** Miejsca dostarczania energii elektrycznej z sieci przesyłowej (MD) przyporządkowane odbiorcom usług przesyłowych

| Symbol odbiorcy | Nazwa węzła      | Typ MD |
|-----------------|------------------|--------|
| D01             | Mory             | T      |
| D01             | Mory (Towarowa)  | R      |
| D01             | Mościska         | T      |
| D02             | Piaseczno        | T      |
| D02             | Ostrołęka        | R1     |
| D02             | Miłosna          | T      |
| D03             | Pabianice        | T      |
| D03             | Janów            | T      |
| D03             | Zgierz           | T      |
| D04             | Piotrków         | T      |
| D04             | Sochaczew        | T      |
| D04             | Rogowiec         | R      |
| D04             | Trębaczew        | T      |
| D05             | Płock            | T      |
| D05             | Podolszyce       | T      |
| D06             | Ełk              | T      |
| D06             | Narew            | T      |
| D07             | Abramowice       | T      |
| D07             | Lublin           | T      |
| D07             | Puławy           | R1     |
| D08             | Zamość           | T      |
| D08             | Mokre            | T      |
| D08             | Chełm            | T      |
| D09             | Rzeszów          | T      |
| D09             | Boguchwała       | T      |
| D09             | Połaniec         | T      |
| D09             | Chmielów         | T      |
| D09             | Stalowa Wola     | R1     |
| D09             | Krosno Iskrzynia | T      |
| D10             | Kozienice        | T      |
| D10             | Rozki            | T      |
| D10             | Kielce Piaski    | T      |
| D10             | Radkowice        | T      |
| D10             | Ostrowiec        | T      |
| D13             | Kopanina         | T      |
| D13             | Halemba          | R1     |

| Symbol odbiorcy | Nazwa węzła  | Typ MD |
|-----------------|--------------|--------|
| D13             | Moszczenica  | T      |
| D13             | Bieruń       | T      |
| D13             | Wielopole    | T      |
| D13             | Katowice     | T      |
| D13             | Rokitnica    | T      |
| D13             | Czeczot      | R1     |
| D16             | Wrzosowa     | T      |
| D16             | Aniołów      | T      |
| D16             | Komorowice   | T      |
| D16             | Poreba       | T      |
| D16             | Tucznowa     | T      |
| D16             | Jamki        | T      |
| D16             | Łagisza      | T      |
| D16             | Łośnice      | T      |
| D16             | Siersza      | R1     |
| D16             | Lubocza      | T      |
| D16             | Wanda        | T      |
| D16             | Skawina      | R1     |
| D16             | Klikowa      | T      |
| D16             | Klikowa      | R      |
| D16             | Tarnów       | T      |
| D18             | Pałnów       | T      |
| D18             | Adamów       | T      |
| D18             | Konin        | R1 (T) |
| D18             | Ostrów       | T      |
| D20             | Groszowice   | T      |
| D20             | Błachownia   | R1     |
| D20             | Kędzierzyn   | R1     |
| D20             | Dobrzeń      | T      |
| D20             | Mikułowa     | T      |
| D20             | Cieplice     | T      |
| D20             | Pasikurowice | T      |
| D20             | Klecina      | T      |
| D20             | Świebodzice  | T      |
| D20             | Boguszów     | T      |
| D20             | Ząbkowice    | T      |
| D20             | Czarna       | T      |
| D20             | Polkowice    | T      |
| D20             | Zukowice     | T      |
| D22             | Gorzów       | T      |

| Symbol odbiorcy | Nazwa węzła                       | Typ MD |
|-----------------|-----------------------------------|--------|
| D22             | Plewiska                          | T      |
| D22             | Krzewina                          | T      |
| D22             | Czerwonak                         | T      |
| D22             | Poznań Południe                   | T      |
| D22             | Leszno                            | T      |
| D22             | Dolna Odra                        | R1     |
| D22             | Morzyczyn                         | T      |
| D22             | Glinki                            | T      |
| D22             | Leśniów                           | T      |
| D22             | Jasiniec                          | T      |
| D22             | Bydgoszcz Zachód                  | T      |
| D22             | Police                            | R1     |
| D28             | Włocławek Azoty                   | T      |
| D28             | Toruń Elana                       | T      |
| D28             | Grudziądz                         | T      |
| D30             | Żydowo                            | T      |
| D30             | Słupsk                            | T      |
| D31             | Gdańsk Błonia                     | T      |
| D31             | Żarnowiec                         | T      |
| D31             | Gdańsk                            | T      |
| D32             | Olsztyn Mątki                     | T      |
| D32             | Olsztyn                           | T      |
| D33             | Dunowo                            | T      |
| D34             | Huta Stali Częstochowa Sp. z o.o. | R1     |
| D35             | CMC „Zawiercie” S.A.              | R1     |
| D36             | Koksownia „PRZYJAZN” Sp. z o.o.   | R1     |

## 7. WSPÓŁCZYNNIKI UDZIAŁU ODBIORCÓW W POKRYWANIU KOSZTÓW SYSTEMOWYCH

Tabela nr 3. Współczynniki udziału odbiorców w pokrywaniu kosztów systemowych

| Wyszczególnienie / Symbol odbiorcy                         | Wartość współczynnika $k_{oi}$ |
|--|--------------------------------|
| Odbiorca specjalny   | 0,10000                        |
| Odbiorca zużywający energię elektryczną na własne potrzeby | 1,02614                        |
| D01  | 1,02614                        |
| D02  | 1,02614                        |
| D03  | 1,02614                        |
| D04  | 1,02614                        |
| D05  | 1,02614                        |
| D06  | 1,02614                        |
| D07  | 1,02614                        |
| D08  | 1,02614                        |
| D09  | 1,02614                        |
| D10  | 1,02614                        |
| D13  | 0,89255                        |
| D16  | 0,99692                        |
| D18  | 0,78748                        |
| D20  | 1,02614                        |
| D22  | 1,02614                        |
| D27  | 1,02614                        |
| D28  | 1,02614                        |
| D30  | 1,02614                        |
| D31  | 1,02614                        |
| D32  | 1,02614                        |
| D33  | 1,02614                        |
| D34  | 1,02614                        |
| D35  | 1,02614                        |
| D36  | 1,02614                        |